



የቡና ፈንገስ በሽታዎች: በቡና እንክብካቤ ላይ ያላቸው ተፅዕኖና ጥቆማዎች

ቡና በደቡብ ምዕራብ ኢትዮጵያ ላሉ አነስተኛ አርሶ አደሮች ኑሮ ትልቅ ጠቀሜታ አለው። ይሁን እንጂ የቡና ምርት በአራት ዋና ዋና የፈንገስ በሽታዎች ከፍተኛ ችግር ይደርስባቸዋል። እነዚህም የቡና ፍሬ በሽታ (በተለምዶ በገበሬዎች የቡና ኮሌራ በመባል የሚጠራ)፣ የቡና ቅጠል በሽታ /የቡና ዋግ/፣ የቡና ግንድ አድርቅ እና የቡና ስር አበስባሽ በሽታ /አርሚላሪያ/ ናቸው። የተለያዩ በሽታዎች በተለያዩ ክፍታ (ከባህር ጠለል በላይ) እና የጥላዛፍ ደረጃ ላይ ከፍተኛ ጉዳት ያደርሳሉ። ስለሆነም አራቱንም በሽታዎች በአንድ ቦታ የሚቀንስ ትክክለኛ የማሳ እንክብካቤ ዓይነት ማግኘት አስቸጋሪ ነው። ይህ ደግሞ በእነዚህ ሁሉ በሽታዎች መካከል ሚዛናዊነትን መፍጠር ለሚፈልግ አርሶ አደር እውነተኛ ፈተና ነው። የቡና ፍሬ በሽታን የሚከላከሉ ዝራያዎችን መጠቀም ጠቃሚ መከላከያ መንገድ ሊሆን ይችላል፤ ነገር ግን የተፈጥሮ ቡናን የዘረመል ብዝሃነትን አደጋ ላይ ሊጥል ይችላል። የቡና ቅጠል በሽታን የሚያጠቃ ነጭ ፈንገስ /ሀይፐርፓራሳይት/ የቡና ዋግን መጠን መቀነስ እንደሚችል ለመረዳት ችለናል። ይህንን ሀይፐርፓራሳይት ለቡና ዋግ መከላከያ ጥቅም ላይ እንዲወልድ ማስተዋወቅ በጣም ጥሩ ይሆናል። እንዲሁም እነዚህ በሽታዎች እንዴት እንደሚሠራጩና እንዳይተላለፉ ግንዛቤን ማሳደግ አስፈላጊ ነው።

የቡና እንክብካቤ በደቡብ ምዕራብ ኢትዮጵያ

በደቡብ ምዕራብ ኢትዮጵያ ቡና በተፈጥሮ ጫካማና ጥቅጥቅ ባለ ጥላ ስር የሚያድግ ሲሆን በዘመናዊ ሁኔታ በሚመረጡት ቦታ መጠነኛ ጥላ ስርም ያድጋል (ምስል 1)። ይሁን እንጂ በብዛት የተለመደው የገበሬው የራሱ ተሞክሮ ሲሆን ይህም የአካባቢው ገበሬዎች በየጊዜው አጠገባቸው ያለውን የጫካ ጥላ በማሳሳት የራሳቸውን ከትውልድ ትውልድ የተወራረሰውን የቡና ዝራያ የሚያመርቱበት ሁኔታ ነው። ሌላው የደቡብ ምዕራብ ኢትዮጵያ ልዩ ገጽታ የአረቢካ ቡና የዘረመል ሀብት ዋና መገኛ መሆኑ ሲሆን ይህም አለም አቀፋዊ ጠቀሜታ አለው። የተለያዩ የቡና ክፍሎችን የሚያጠቁ በርካታ የፈንገስ በሽታዎች በዚህ ክልል ውስጥ ላሉ የቡና ገበሬዎች ዋነኛ ችግሮች ናቸው (ምስል 2)። ከአርሶ አደሩ እይታ አንፃር ከፍተኛ ምርት እና የተሻለ ገቢ ለማግኘት የበሽታውን ተፅዕኖ እንዴት መቀነስ እንደሚቻል የመረዳት ፍላጎት አለ። ነገር ግን የቡና እንክብካቤን ማጠናከር (ማዘመን) የቡናን የዘረመል ብዝሃነት እንዲሁም የአካባቢው የብዝሃ ህይወት እሴት ላይ አሉታዊ ተፅዕኖ ሊፈጥር ይችላል።

አራቱ የቡና በሽታዎች

በአራቱ ዋና ዋና የፈንገስ በሽታዎች በቡና ላይ የሚደርሰውን ጉዳት በተለያዩ አካባቢዎች መካከል ያለውን ልዩነት ለመረዳት በ60 የቡና እርሻ ማሳዎች ውስጥ ለበርካታ ዓመታት ጥናት አድርገናል። እነዚህ የቡና እርሻ ማሳዎች የተመረጡት ከፍተኛ መጠን ያለው ቡና ባለባቸው ቦታዎች ላይ ቢሆንም በሚደረግላቸው እንክብካቤ ግን ይለያያሉ። ሁሉም ማሳዎች በአሮሚያ ክልል ጂማ ዞን በጎማ እና ጌራ ወረዳዎች ይገኛሉ። እንዲሁም የቡና ቅጠል በሽታ /ፈንገስ/ የሚያጠቃ እና የፈንገስን ችግሮች ሊቀንስ የሚችል ነጭ ፈንገስ በተለይ አጥንተናል። በአያንዳንዱ ጣቢያ የጥላ ዛፎችን እና ከባህር ጠለል በላይ ክፍታዎችን መዝግብናል፤ በተጨማሪም የቡና ዘረመል በእርሻ መካከል እንዴት እንደሚለያይ ለመመርመር የቡና ቅጠሎችን ናሙና ወስደናል።

ምን አገኘን

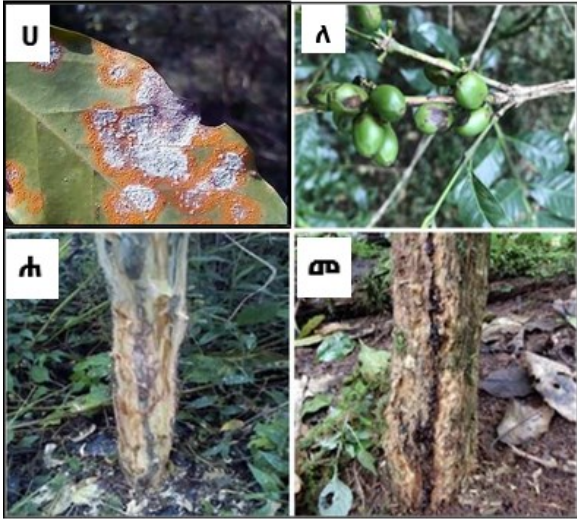
ብዙ የቡና ቅጠል በሽታ /የቡና ዋግ/ የተገኘው እንክብካቤዉ ጠንካራ በሆነባቸው አካባቢዎች እና ከባህር ጠለል በላይ 1500 ሜትር ከፍታ ባላቸው ሲሆን የቡና ፍሬ በሽታ ዋናው ችግር ሆኖ የታየው በተፈጥሮ ደኖች ላይ እና ከፍታቸው ወደ 2000 ሜትር በሚደርስ የቡና ማሳ ላይ ነው (ምስል 3 ሀ)።



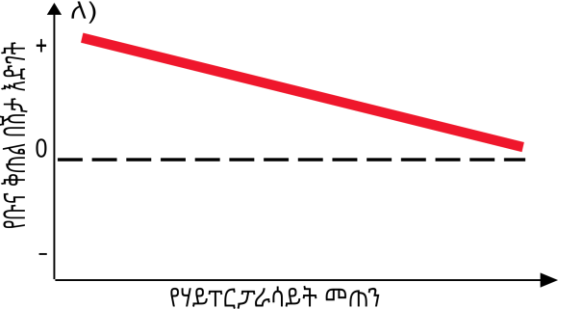
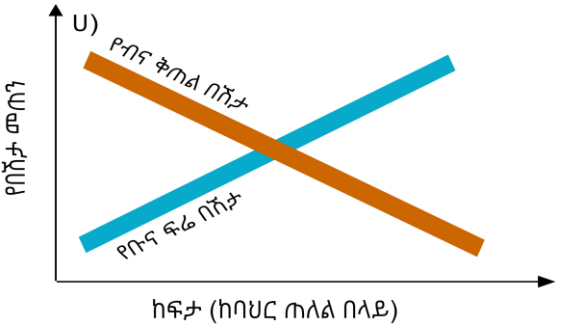
የቡና እንክብካቤ እየጨመረ ሲሄድ

ምስል 1. የቡና እንክብካቤ ልዩነት ከጫካ ቡና ወደ ዘመናዊ ተክል ቡና

የቡና ግንድ አድርቅ በሽታና የቡና ስር አበስባሽ (አርሚላርያ) ከፍታ ባላቸው ቦታዎች ላይ በብዛት ታይተዋል። የቡና ግንድ አድርቅ በሽታ ብዙም እንክብካቤ በማያገኙ ማሳዎች ላይ ከፍተኛ ጥቃት ሲያደርስ አርሚላርያ ደግሞ ከፍተኛ እንክብካቤ በማያገኙ ማሳዎች ውስጥ ጥቃቱ ያመዝናል። በመሆኑም የተለያዩ የበሽታ አይነቶች በተለያዩ አካባቢዎች ላይ ትልቅ ችግር ይሆናሉ። የበሽታዎቹ መጠን ልዩነትም በከፊል በማሳው ላይ ባለው የቡና ዘረመል ልዩነት ይገለጻሉ። በሌላ አነጋገር፣ አንዳንድ የቡና ዝራዎች ከሌሎች ይልቅ በተወሰነ መልኩ ለየት ያለ በሽታን የመከላከል አቅም ይኖራቸዋል። በተጨማሪም የቡና ቅጠል በሽታና የተፈጥሮ ጠላቱ (ሃይፐርፓራሳይት ተብሎ የሚጠራው - ምስል 2) በመጠኑም ቢሆን የተለያዩ የአየር ፀባይ ያላቸውን አካባቢዎች እንደሚወዱ ጥናታችን ያሳያል። ሃይፐርፓራሳይቶች ብዙ ጥላና ከፍ ያለ ቦታን ይወዳሉ። የሚገርመው፣ ብዙ ሃይፐርፓራሳይቶች ባሉባቸው ቦታዎች የቡና ቅጠል በሽታ መጠን ዝቅተኛ እንደሆነ ለማወቅ ችለናል (ምስል 3 ለ)።



ምስል 2. አረቢካ ቡናን የሚያጠቁ አራቱ ዋና ዋና የፈንገስ በሽታዎች ሀ) የቡና ዋግ (-ብርቱካናማ) እሱን ከሚያጠቃው ሃይፐርፓራሳይት ፈንገስ ጋር (ነጭ)፣ ለ) የቡና ፍሬ በሽታ (በተለምዶ በገበሬዎች የቡና ኮለራ በመባል የሚታወቅ)፣ ሐ) የቡና ግንድ አድርቅ፣ መ) የቡና ሥር አበስባሽ (አርሚላርያ)



ምስል 3. ሀ) ከፍታ ሲጨምር የቡና ዋግ ሲቀንስ፣ የቡና ፍሬ በሽታ ይጨምራል። ለ) ብዙ ሃይፐርፓራሳይት ባለባቸው ቦታዎች ከደረቅ ወደ ዝናባማ መሸጋገሪያ ወቅት ያለው የቡና ቅጠል በሽታ (የቡና ዋግ) እድገት ቀንሶ ታይቷል።

መደምደሚያ፡ ምክረ ሐሳቦችና ያልተመለሱ ጥያቄዎች

የተለያዩ የፈንገስ በሽታዎች የተለያዩ አካባቢዎችንና የአየር ፀባዮችን ስለሚፈልጉ ገበሬዎች ከፍተኛ ችግር የሚያደርሰው በሽታ ላይ ማተኮር አለባቸው። ነገር ግን አንድን በሽታ ለመከላከል በምናደርገው የቡና እንክብካቤ የሌላውን በሽታ መጠን ሊጨምር እንደሚችል መገንዘብ ያስፈልጋል። እንዲሁም አበረታች ውጤቶችን ያገኘንበት ሃይፐርፓራሳይት በፈንገስ ሊመጣ የሚችለውን የቡና ዋግ የመቀነስ አቅም ስላለው ወደፊት ብዙ ማወቅ አለብን። ይህ አካባቢ ሌላ ጥቅሞችም አሉት፤ የተፈጥሮ የቡና ዘረመል ዋና መገኛ እና የብዙ ብዝሃ ህይወት (እንስሳቶችና እጭቶችም) መኖሪያ ነው። በመሆኑም እዚህ አካባቢ ከሃይፐርፓራሳይቱም በተጨማሪ በተፈጥሮ የበሽታንና የተባይን መጠን ሊቀንሱ የሚችሉ ፈንገሶች ወይም ነፍሳቶች ሊኖሩ ይችላሉ፤ ይህ በሚገባ ሊመረመር የሚገባው ነገር ነው። የቡና ፍሬ በሽታን የሚቆቁሙ የቡና ዝርያዎችን መጠቀም ሊያስፈልግ ይችላል። ነገር ግን ይህን ማድረግ በተለይ በጫካ ቦታዎች አካባቢ የተፈጥሮ ቡናን የዘረመል ብዝሃነት አደጋ ላይ ሊጥል ይችላል።

ይህ ጥናት በNVR/SIDA የተደገፉ ሁለት ፕሮጀክቶች፡- “የቡና እንክብካቤ በኢትዮጵያ የገበሬዎችን ኑሮና ብዝሃ ህይወትን ለማሳደግ” እና “በኢትዮጵያ አገላለጽ የቡና አምራች አካባቢዎችን ቀጣይነት ባለው መልኩ ከአየር ንብረት ለውጥ ጋር ማሳመድ” ላይ የተመሰረተ ሲሆን ጥናቱን የመሩት Kristoffer Hylander kristoffer.hylander@su.se, Ayco Tack ayco.tack@su.se, በየነ ዘውዴ beyu2009@gmail.com እና ብሩክ ኢያሌው biruk.nurihun@su.se ናቸው ። ለበለጠ መረጃ www.su.se/deep ይመልከቱ።

